

Rakvere valla, Taaravainu küla, Pajulille ja
Oja kinnistute detailplaneeringu
keskkonnamõju strateegilise hindamise
eelhinnang

Aruanne

Koostaja: Sandra Schmidt
Rakvere Vallavalitsus,
Keskkonnaspetsialist

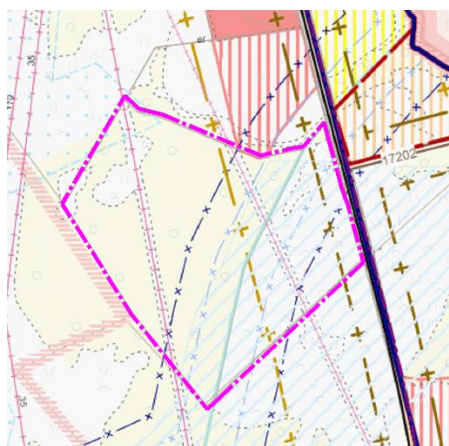
Rakvere vald, 2024

Sisukord

Sissejuhatus	3
1 Asukoht ja detailplaneeringuga kavandatava tegevuse lühikirjeldus	5
2 Tegevuse seotus teiste planeerimisdokumentidega	6
3 Mõjutatava keskkonna ja olemasoleva olukorra kirjeldus	7
3.1 Maakasutus.....	7
3.2 Kaitstavad üksikobjektid, alad ja Natura 2000 alad.....	8
3.3 Kaitstavad liigid	9
3.4 Ohtlikud ja suurõnnetuse ohuga ettevõtted	9
3.5 Põhjavesi, sh nitraaditundlik ala	9
4 Tegevusega eeldatavalt kaasneva mõju prognoos ja KSH algatamise vajaduse määramine	9
4.1 Mõju maakasutusele.....	9
4.2 Mõju pinnasele, pinna- ja põhjaveele.....	10
4.3 Müra, vibratsioon, valgus, soojus ja kiirgus.....	11
4.4 Mõju kaitstavatele loodusobjektidele	12
4.5 Mõju kultuuriväärtusele	13
4.6 Mõju õhu kvaliteedile	13
4.7 Jäätmekäitlus	13
4.8 Mõju inimeste tervisele ja heaolule	14
4.9 Õnnetuste esinemise võimalikkus	14
4.10 Kumulatiivne ja piiriülene mõju.....	14
5 KSH eelhinnangu järelendus	14

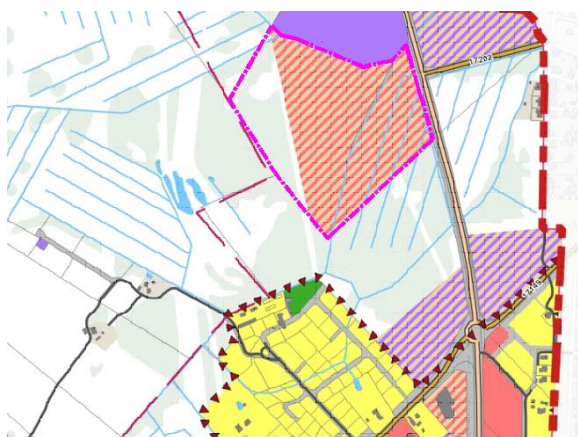
Sissejuhatus

Käesolev keskkonnamõju strateegilise hindamise (*edaspidi* KSH) eelhindamine on koostatud veel algatamata Rakvere vallas Taaravainu külas asuvatele Pajulille ja Oja kinnistu detailplaneeringule. Hetkel kehtivast Rakvere valla üldplaneeringu kohaselt on maa-alale kavandatud maatulundusmaa juhtotstarve.



Joonis 1. Väljavõte kehtiva üldplaneeringu maakasutuse kaardilt. Planeeritav ala on tähistatud roosa kriips-punkt joonega

Koostamisel oleva Rakvere valla üldplaneeringu kohaselt on maa-alale kavandatud äri- ja tootmise juhtotstarve.



Teed

— Põhimaantee

— Tugimaantee

— Kõrvalmaantee

Äri maa-ala

Tootmise maa-ala

Segaotstarbega maa-ala

Äri ja tootmise maa-ala

Joonis 2. Väljavõte koostamisel olevast üldplaneeringu maakasutuse kaardilt. Planeeritav ala on tähistatud roosa kriips-punkt joonega

Koostatud detailplaneeringu eskiis sisaldab hetkel kehtiva Rakvere valla üldplaneeringu muutmise ettepanekut muuta maatulundusmaa sihtotstarve muuta 18 äri- ja/või tootmismaa sihtotstarbeks, 1 transpordimaa ja 1 maatulundusmaa sihtotstarbeks. Anda ehitusõigus 18 põhihoone ehitamiseks, mille ehitusalune pind on kuni 40% krundi pinnast ja suurim lubatud kõrgus 12 m. Lahendada kruntide juurdepääsud ja tehnovõrkudega varustamine.

KSH eelhindamise koostamisel on lähtutud planeerimisseadusest (PlanS), keskkonnamõju hindamise ja juhtimissüsteemi seadusest (KeHJS) ja KSH eelhinnangu juhendist (juhend) (R.Kutsar, täiendatud 2018 Keskkonnaministeeriumi poolt).

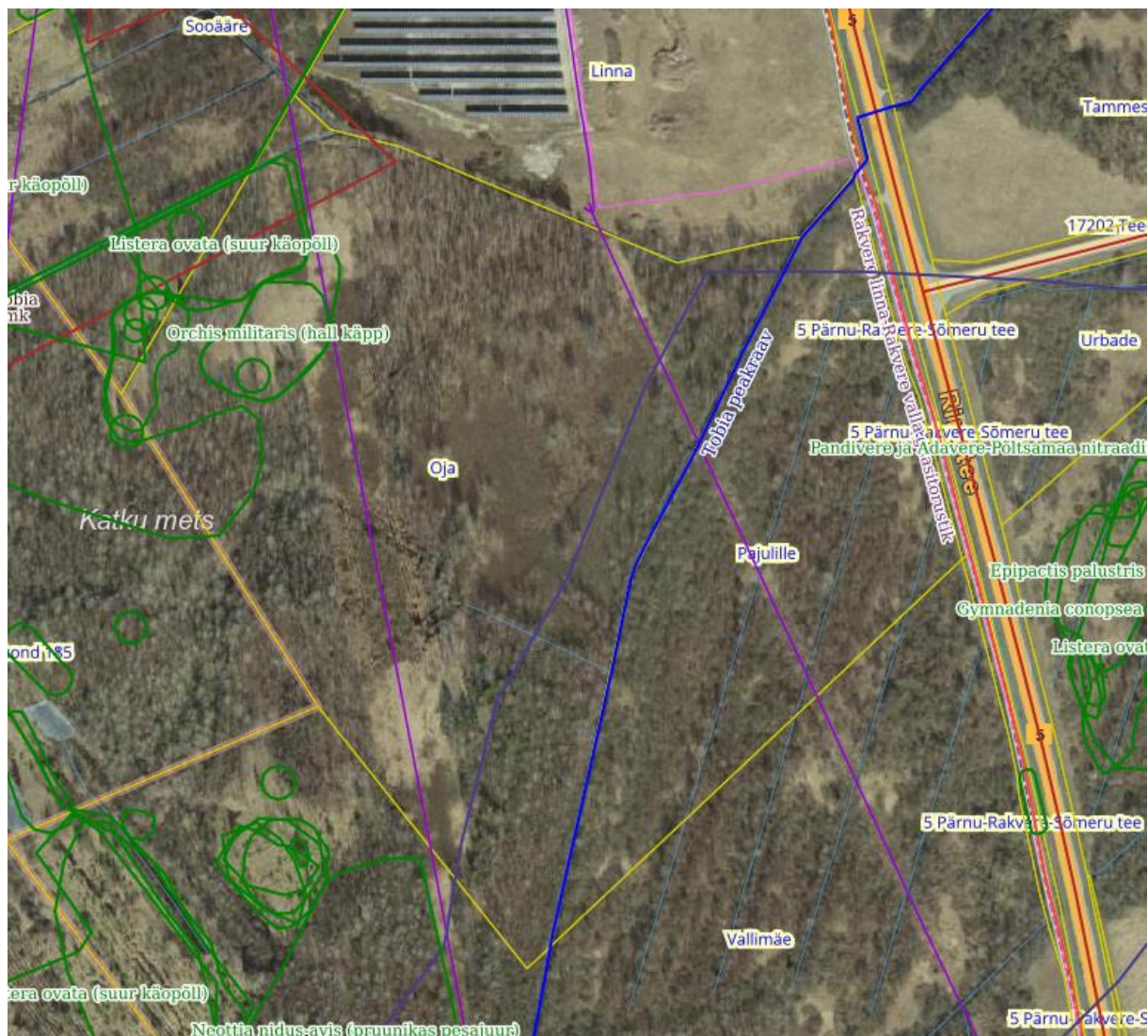
PlanS § 2 lõike 3 järgi kohaldatakse planeeringu koostamise käigus läbiviidavale keskkonnamõju strateegilisele hindamisele PlanS-st tulenevaid menetlusnõudeid. Vastavalt PlanS § 142 lõike 1 punktile 1 on detailplaneering üldplaneeringut muutev, kui taotletakse üldplaneeringuga määratud maakasutuse juhtotstarbe ulatusliku muutmist. PlanS § 142 lõike 6 kohaselt tuleb üldplaneeringu põhilahenduse muutmise ettepanekut sisaldava detailplaneeringu koostamisel anda eelhinnang ja kaaluda keskkonnamõju strateegilist hindamist lähtudes KeHJS § 33 lõigetest 4 ja 5 sätestatust ja § 33 lõike 6 kohaste asjaomaste asutuste seisukohtadest.

Juhendi kohaselt on eelhindamise eesmärk välistada põhjendamatud KSH-d ja eelhindamine ei eelda täiendavate uuringute läbiviimist.

Töö tulemusena selgitatakse välja, kas detailplaneeringu koostamisel on vajalik keskkonnamõju strateegilise hindamise (KSH) algatamine või mitte. Lõpliku otsuse KSH algatamise vajalikkuse osas peab tegema kohalik omavalitsus lähtudes asjaomaste asutuste seisukohtadest. Keskkonnaamet edastas KSH eelhinnangu kohta oma parandusettepanekud 12.09.2024 kirjaga nr 6-5/24/17048-2. Peale Keskkonnaameti seisukoha esitamist on detailplaneeringu algatamise taotlust muudetud, vähendatud on kavandatavate äri- ja tootmismaa kruntide arvu ning suurendatud kavandatavate äri- ja tootmismaa kruntide vahemaad Taaravainu käpaliste püsielupaigaga (KLO3101454). Võrreldes esialgse taotlusega ei nähta ette Tobia peakraavi asukoha muutmist. Rakvere Vallavalitsus on eelhinnangut täiendanud ja korrigeerinud arvestades Keskkonnaameti poolt edastatud parandusettepanekutega ning muutunud planeeritava tegevuse lahendusega.

1 Asukoht ja detailplaneeringuga kavandatava tegevuse lühikirjeldus

Planeeritav ala asub Lääne-Viru maakonnas, Rakvere vallas, Taaravainu külas Pajulille (66201:001:0933) ja Oja (66201:001:0932) katastriüksustel. Planeeringuala suurus kokku on 15,24 ha. Olemasolevad katastriüksused on hoonestamata.



Joonis 3: Maa-ameti kaardirakendus, kitsenduste kaart

21.04.2010 määrusega nr 4 kehtestatud Rakvere valla üldplaneeringu kohaselt on maa-alale kavandatud maatulundusmaa juhtotstarve. Rakvere Vallavolikogu algatas 17.10.2018 otsusega nr 59 Rakvere valla üldplaneeringu ja keskkonnamõju strateegilise hindamise. Uue üldplaneeringu kohaselt on alale ette nähtud äri- ja tootmismaa, mistõttu on koostamisel oleva

üldplaneeringuga planeeringus kavandatud kooskõlas. Arvestades asjaoluga, et uus üldplaneering ei ole kehtestatud, siis tuleb anda tegevusele eelhinnang võttes arvesse kehtivat üldplaneeringut.

Eesmärk on moodustada 20 krunti, neist 18 äri- ja/või tootmismaa sihtotstarbega, 1 transpordimaa ja 1 maatulundusmaa sihtotstarbega. Anda ehitusõigus 18 põhihoone ehitamiseks, mille ehitusalune pind on kuni 40% krundi pinnast ja suurim lubatud kõrgus 12 m. Lahendada kruntide juurdepääsud ja tehnovõrkudega varustamine.

Moodustatavate kruntide ligikaudne suurus on 2200 m² kuni ~6800 m² äri- ja tootmismaa kruntidel, ~ 75000 m² maatulundusmaa krunt ja ~ 15000 m² transpordimaa krunt. Igale äri- ja/või tootmismaa krundile on kavandatud 1 põhihoone ja kuni 2 abihoonet. Põhihoone kõrgus kuni 12 m ja korruseid kuni 3.

Arhitektuursed tingimused (katuse harjajoon ja -kalle, välisviimistluse materjalid, piirete tüübid, ehitusjoon jne) lahendatakse planeeringu käigus.

Võimalikku keskkonnaohtu kujutavat rajatist alale ei kavandata.

Tehnovõrkudest planeeritakse alale veevarustus (ühisveevärk), kanalisatsioon (ühiskanalisatsioon), soojusvarustus, side ning elekter. Servituutide vajadus piirinaabritega selgub planeeringu koostamise käigus.

Planeeringuga kavandatakse kokku ca 480 parkimiskohta. Juurdepääs planeeritavale alale on ette nähtud katastriüksuselt 5 Pärnu-Rakvere-Sõmeru tee, planeeritavale alale nähakse ette transpordimaa sihtotstarbega krunt, millelt on kavandatud ligipääsud planeeritavatele kruntidele.

Planeeritavate hoonete, tehnovõrkude, teede ja planeeritava parkla alalt tuleb eemaldada kõrghaljastus

2 Tegevuse seotus teiste planeerimisdokumentidega

Koostamisel on uus Rakvere valla üldplaneering, milles on ette nähtud planeeritavale alale äri- ja tootmismaa juhtotstarve. Seni kuni koostatav üldplaneering ei ole veel kehtestatud tuleb arvestada maakonnaplaneeringus välja toodud arengusuundi. Lääne-Viru maakonnaplaneeringuga käsitletakse Rakvere linna lähivööndis veel lisaks nõ vahevööndit, mille osa on ka Taaravainu küla. Lääne-Viru maakonnaplaneeringuga võetakse eesmärgiks eelkõige vahevööndi tihendamine. Seega aastaks 2030+ on Rakvere linna vahevöönd kompaktsem ja tihedam kui seda on tänase käsitlemise järgi linna lähivöönd. Linna lähivööndi ja selle vahevööndi arengu põhimõtteks on linnalise struktuuri tihendamine ning elukeskkonna kvaliteedi parendamine. Üleriigilise planeeringu kohaselt tuleb linnade ja teiste suuremate

asulate planeerimisel säilitada nende kompaktsus, tihendada sisestruktuuri, võtta taaskasutusele seni kõrvale jäänud maid. Oja ja Pajulille katastriüksused on oma paiknemiselt sobivad äri- ja tootmismaa kavandamiseks, sest paikneb hästi ligipääsetavas kohas ja külgnevale alale on kehtivas üldplaneeringus ette nähtud perspektiivne ärimaa, kuhu hetkel koostatakse Linna ja Ringtee 4 kinnistute detailplaneeringut, mis näeb ette samuti tootmis- ja ärimaa.

Lääne-Virumaa oma asukohaga on Eesti suurimate majandus- ja ettevõtluspiirkondade vahetus läheduses omab võimalust ja potentsiaali ettevõtlusalade arendamiseks, seega on planeeritav lahendus kooskõlas piirkonna üldiste arengusuundadega.

3 Mõjutatava keskkonna ja olemasoleva olukorra kirjeldus

Maa-ala külgneb põhjakirdest Linna (katastritunnus 66204:002:0019; Tootmismaa 95%, Transpordimaa 5%), põhjaloodest Sooääre (katastritunnus 66101:001:0163; Maatulundusmaa 100%) läänest Põlula metskond 185 (katastritunnus 66201:001:0692; Kaitsealune maa 100%), lõunakagust Vallimäe (katastritunnus 66204:002:0544; Maatulundusmaa 100%) ja idast 5 Pärnu-Rakvere-Sõmeru tee (katastritunnus 66201:001:0934; Transpordimaa 100%)

3.1 Maakasutus

Planeeringuala on käesoleval ajal hoonestamata. Tegu on valdavalt metsamaaga, milles paikneb rohumaad häilusid. Metsa takseerandmed on Metsaportaali kohaselt olemas Oja maaüksuse kohta. Tegu on valdavalt keskealise kase ja lepa enamusega puistuga, kasvukohatüüp alal on varieeruv. Ala läbivad elektriliini kaitsevööndid.

Hoonestamata Pajulille ja Oja kinnistutele on plaanis rajada äri- ja tootmismaa krundid, millest tulenevalt on vaja muuta maakasutuse sihtotstarvet (maatulundusmaa sihtotstarve muudetakse äri- ja tootmismaa, transpordimaa ja maatulundusmaa sihtotstarbeks). Alale kavandatakse kokku 20 uut krunti. Alale on plaanis rajada kuni 18 põhihoonet ning igale äri- ja tootmismaa krundile lisaks kuni 2 abihoonet. Põhihoonete kõrgus kuni 12 meetrit. Ala ümbritsevatel kinnistutel hoonestus puudub. Läänest külgneb ala riigiomandis oleva transpordimaaga (5 Pärnu-Rakvere-Sõmeru tee). Alale planeeritakse ühisveevärk ja -kanalisatsioon ning soojavarustus, side ja elekter.

3.2 Pinnavesi

Planeeringuala läbib Pajulille ja Oja maaüksuste piiril Tobia peakraav (VEE1075400). Peakraavi valgala pindala 18.4 km² ja pikkus 6.9 km. Tegu ei ole avaliku ega avalikult kasutatava veekoguga.

Oja kinnistu paikneb vähesel määral loodeosas maaparandussüsteemi Tobia mk (MS 1107540010010001) maa-alal, mille omanik/tellijaja vastavalt Maa-ameti kaardirakendusele on Põllumajandus- ja Toiduamet (edaspidi PTA).

Maaparandussüsteemi maa-alale äri- ja tootmishoonete rajamist muu ehitise ehitamisena (MaaParS § 50) mis tuleb ehitusloa või muu loa (nt keskkonnaluba) andja poolt PTA-ga kooskõlastada. PTA kooskõlastab või annab loa tegevuseks, kui sellega ei kahjustata maaparandussüsteemide nõuetekohast toimimist. Vajaduse korral määrab PTA kooskõlastuse või loa kõrvaltingimused, mis tagavad kinnisasjal ja naaberkinnisasjal paikneva maaparandussüsteemi toimimise, sealhulgas kohustuse maaparandussüsteem rekonstrueerida ja rekonstrueerimise lõpetamise tähtpäeva. Maaparandussüsteemi rekonstrueerimise vajadus sõltub planeeritud tegevuste mastaabist. Rekonstrueerimise korral võib projekteerimistingimuste taotluse esitada ning uurimistööd ja vajadusel rekonstrueerimistööd võib teha enne muu ehitise ehitusloa taotlemist, selle ajal või pärast seda, aga tuleb arvestada, et muu ehitise ehitamisega võib alustada alles peale rekonstrueeritud maaparandusehitistele PTA poolt kasutusloa väljastamist ning detailplaneeringuga hõlmatud maa-ala maaparandussüsteemi maa-alalt välja arvamist (MaaParS § 31 lg 1, § 54).

Pajulille maaüksusel paiknevad metsakuivenduskraavid, mis ei ole ametlikult maaparandussüsteemi osa.

3.2 Kaitstavad üksikobjektid, alad ja Natura 2000 alad

Planeeringualale (Oja kinnistule, läänesuunal) jääb Taaravainu käpaliste püsielupaiga (KLO3001242) sihtkaitsevöönd (KLO3101454), mille eesmärk on kauni kuldkinga (*Cypripedium calceolus*) ja kärbesõie (*Ophrys insectifera*) kaitse, kuid lisaks ka kõrvaleesmärgina teiste kaitsealuste liikide kaitse. Planeeringu algatamistaotluse kohases eskiisis on äri- ja tootmismaa krundid kavandatud vähemalt 100 m kaugusele püsielupaigas registreeritud käpaliste kasvukohtadest. Linnulennult ca 520 meetri kaugusele jääb Rakvere tammiku maastikukaitseala (KLO1000102) ja ca 620 meetri kaugusele jääb Rakvere Rahvapark ehk Rakvere mõisa park (KLO1200166).

Lähimad Natura 2000 alad jäävad planeeringualast linnulennult ca 4,18 km (Mädapea loodusala; RAH0000366), ca 7,75 km (Vinni-Pajusti loodusala; RAH0000369), ca 7,87 km (Mõdriku-Roela loodusala; RAH0000370), ca 11,05 km (Neeruti loodusala; RAH0000359) ja 11,32 km (Porkuni loodusala; RAH0000374) kaugusele. Ohepalu linnuala (RAH000088) jääb planeeringualast linnulennult ca 19,6 km kaugusele.

3.3 Kaitstavad liigid

Planeeringualale jäävad II kategooria kaitsealused liigid: *Cypripedium calceolus* (kaunis kuldking; KLO9315858, KLO9322980 ja KLO9322381)

Planeeringualale jäävad III kategooria kaitsealused liigid: *Orchis militaris* (hall käpp; KLO9322394), *Gymnadenia conopsea* (harilik käoraamat; KLO9322385, KLO9322384), *Neottia nidus-avis* (pruunikas pesajuur; KLO9322347), *Platanthera bifolia* (kahelehine käokeel; KLO9322378); *Listera ovata* (suur käöpõll; KLO9342806, KLO9322375),

3.4 Ohtlikud ja suurõnnetuse ohuga ettevõtted

Planeeringuala jääb ca 845 meetri kaugusele Pariisi tuled OÜ (C-kategooria, ohuala raadius 25 meetrit) ja ca 1,16 ja 1,82 km kaugusele Olerex AS Rakvere teenindusjaam-tanklad (C-kategooria, ohuala meetrit 436 m). AS Maag Eesti Rakvere tootmisüksus jääb planeeringualast linnulennult ca 4,1 km kaugusele (C-kategooria, ohuala raadius 1000 meetrit).

3.5 Põhjavesi, sh nitraaditundlik ala

Planeeringuala asub Pandivere ja Adavere-Põltsamaa nitraaditundlikul alal (LTA1000001 ja LTA1000072). Pandivere ja Adavere-Põltsamaa nitraaditundlikul alal on kaitse-eeskirjaga kehtestatud kitsenduste ulatus allikate ja karstilehtrite ümbruses ning kaitsmata põhjaveega aladel. Oja ja Pajulille katastriüksused asuvad Maa-ameti 1:50 000 geoloogilise baaskaardi andmete alusel nõrgalt kaitstud põhjaveega alal.

4 Tegevusega eeldatavalt kaasneva mõju prognoos ja KSH algatamise vajaduse määramine

4.1 Mõju maakasutusele

Maa-ameti kaardirakenduse kohaselt on tegemist 100 % maatulundusmaaga. Planeeringu elluviimisel planeeringuala idaosa metsamaa asendub hoonestatud alaga. Kuna tegemist ei ole haritava põllumaaga ega majandatava metsamaaga, siis maakasutusele oluline mõju puudub. Planeeringuala ökoloogiliselt väärtuslikuma piirkonna, st kaitsealuste liikide kasvukohtade kaitseks on planeeritud alale osaliselt jätta maatulundusmaa sihtotstarve ja säilitada kaitsealuste liikide kasvukohad vähemalt 100 m puhveralaga looduslikus seisundis.

Arvestades, et planeeringuala asub Tobia mk (MS 1107540010010001) maaparandussüsteemi maa-alal, siis ehitusloa andja kohustus on see enne väljaandmist PTA-ga kooskõlastada (vt. p 3.2.). Esialgse eskiisi kohaselt maaparandussüsteemi alale ehitustegevust ei kavandata. PTA

poolt määratud tingimuste täitmisel ei oma detailplaneeringu kehtestamine eeldatavalt olulist negatiivset mõju maakasutusele.

4.2 Mõju pinnasele, pinna- ja põhjaveele

Planeeringuala asub Pandivere ja Adavere-Põltsamaa nitraaditundlikul alal (LTA1000001 ja LTA1000072) ja nõrgalt kaitstud ja osaliselt kaitsmata põhjaveega alal. Alale ei planeerita teadaolevalt keskkonnaohtlike objekte. Samuti on alal ebatõenäoline jääkreostuse esinemine. Kui planeeringu elluviimisel ehitustegevuse käigus selgub, et alal on jääkreostust, tuleb ehitustegevus peatada ning reostus likvideerida vastavalt nõuetele enne ehitustööde jätkamist. Ala on võimalik ühendada ühiskanalisatsiooniga, lokaalse reovee puhastamise ja heitvee immutamise või suublasse juhtimise järel vajadus puudub, mis vähendab pinnase, põhja- ja pinnavee reostusohtu.

Planeeringu koostamisel ei ole teada alal tegutsema hakkavate ettevõtete iseloomu, seega ei ole võimalik planeeringu etapis hinnata nende reostusriski. Antud ala puhul tuleb edasisel arendustegevusel arvestada põhjavee kõrgendatud reostusriski, mis tähendab, et planeeringu koostamisel tuleb seada asjakohased tingimused põhjavee reostusriski minimeerimiseks (sademevee immutamisel ette näha eelpuhastus jms).

Ehitustööde korraldamisel tuleb töökorralduslike võtetega minimeerida pinnase, pinna- ja põhjavee reostusriski. Ehitustööde käigus tekkinud ohtlike ainetega saastunud pinnas või absorbent tuleb koheselt likvideerida ning üle anda vastavat keskkonnaluba või keskkonnakompleksluba omavale ettevõtjale.

Pinnase, pinna- ja põhjavee reostusoht kavandatava tegevuse tagajärjel on eelpool kirjeldatud tingimusi järgides vähene.

Planeeringuala läbib Tobia peakraav, millel on 10 m laiune veekaitsevöönd. Veekaitsevööndis tuleb planeeringu koostamisel järgida Veeseaduse (VeeS) kohaseid kitsendusi. Arvestama peab, ka et Tobia peakraavi mõlemalt poolt kaldast 10 meetrit (VeeS § 118 lg 2 p 2) tuleb puu- ja põõsasarinde raie kooskõlastada Keskkonnaametiga (VeeS § 121 lg 1). Veekaitsevööndi ulatuses on vajalik taimkatte (sh ka puude gruppide) säilitamine tagamaks veekaitsealise puhverriba toimivust. Puhverribad seovad saasteaineid ja taimetoitaineid enne kuivendusvõrku või veekokku jõudmist. Veekaitsevööndis kehtivate kitsenduste arvestamisel ei ole oodata olulist ebasoodsat mõju Tobia peakraavile.

Planeeringuala puhul on tegu liigniiske alaga. Pajulille maaüksus jääb mullastiku kaardi alusel madalloomuldade levialale. Põhikaardi alusel on alale rajatud kuivenduskraave. Planeeringu elluviimiseks on vaja ala kuivendamine, sealjuures liigvee ärajuhtimine. **Planeeringu**

koostamisel tuleb kaasata maaparandusspetsialist ning töötada välja liigvee ärajuhtimislahendus, mille korral on tagatud üleujutuste vältimine nii kavandatavatel äri- ja tootmisaadel kui ka allavoolu jäävatel aladel, kuid lahendus ei tohi muuta oluliselt veerežiimi Taaravainu käpaliste püsielupaiga kaitse-eesmärgiks olevate taimeliikide kasvukohtades.. Lahenduse väljatöötamisel tuleb hinnata Tobia peakraavi võimekust planeeringuala täiendavate vooluhulkade vastuvõtmiseks.

Sademevee käitlemisel tuleb vältida selle reostumist ning eelistada lahendust, mis võimaldab sademeveest vabaneda selle tekkekohas. Tuleb kasutada looduslähedasi lahendusi (VeeS § 129 lg 1 ja lg 3). Arvestades, et tegu on liigniiske alaga, siis ulatuslik immutamine alal ei ole tõenäoliselt võimalik. Seega tuleb võimalusel leida võimalusi sademevee kogumiseks taaskasutamiseks. Sademevee ärajuhtimisel tuleb lähtuda Keskkonnaministri 08.11.2019 määrusest nr 61 „Nõuded reovee puhastamise ning heit-, sademe-, kaevandus-, karjääri- ja jahutusvee suublasse juhtimise kohta, nõuetele vastavuse hindamise meetmed ning saasteainesisalduse piirväärtused“. Sademevee juhtimisel veekogudesse tuleb vajadusel rakendada asjakohaseid leevendavaid meetmeid (settetiigid, puhastuslodu vms) reostusohu minimeerimiseks¹.

Eelpool kirjeldatud tingimuste arvestamisel ei ole oodata planeeringu elluviimisel olulist ebasoodsat mõju pinnasele, pinna- ja põhjaveele.

4.3 Müra, vibratsioon, valgus, soojus ja kiirgus

Hoonete küttelahenduse süsteemi täpsem valik selgub edasise planeerimise ja projekteerimise käigus. Ehitustööde käigus võib esineda müra, mille mõju ei ole oluline, kuna töid teostatakse päevasel ajal, eeldatavalt 8 tundi päevas. Häiringute ärahoidmiseks tuleb lähtuda sotsiaalministri 04.03.2002 määrusest nr 42 „Müra normtasemed elu- ja puhkealal, elamutes ning ühiskasutusega hoonetes ja mürataseme mõõtmise meetodid“. Häiringute ilmnemisel tuleb kasutusele võtta müra vähendavad meetmed.

Vibratsioon võib esineda ehitustööde käigus, kuid see on lühiajaline.

Praeguseks ei ole teada täpne inimeste hulk, transpordivoogude suurus ega muud asjaolud, millest on oluline tekkivate saasteainete nomenklatuur ja hulk. Planeeringualale kavandatakse

¹ Rannap, R., Vaikre, M., Soomets-Alver, E., Vellak, K., Remm, L., Lõhmus, P. 2023. Maaparandussüsteemide negatiivsete mõjude leevendus- ja kompensatsioonimeetmete rakendamise juhised täiendatud versioon

eeldatavalt tänavavalgustus. Tänavavalgustus on inimese ohutuse tagamiseks planeeringualal oluline.

Kiirgust planeeringualal ega planeeringu elluviimisel ette näha ei ole. Lõhnahäiring võib kaasneda ehitustööde teostamisel masinate töötamisel või kütuse laadimisel, mis on lühiajaline. Olulist lõhnahäiringut tegevusega ei kaasne.

4.4 Mõju kaitstavatele loodusobjektidele

Planeeringualale ja selle vahetusse lähedusse jäävad II ja III kategooria kaitsealuste taimeliikide kasvukohad, mis on kaitse all Taaravainu käpaliste püsielupaigana (kaitseala valitseja on Keskkonnaamet). Tegemist on sihtkaitsevööndiga, kus kehtivad looduskaitseaduse § 30 nõuded keskkonnaministri 03.02.2011 määruses nr 10 „I ja II kaitsekategooria käpaliste püsielupaikade kaitse alla võtmine ja selle eeskiri“ sätestatud erisustega. Püsielupaigas on majandustegevus keelatud. Detailplaneeringus tuleb püsielupaiga esinemist arvestada ja detailplaneeringus määrata looduskaitseliste piirangutega alaks, kus tegevustes tuleb lähtuda ala kaitsekorrast. Planeeringu eskiisi kohaselt Taaravainu käpaliste püsielupaika ei planeerita ehitisi ega rajatisi, ala jääb maatulundusmaa sihtotstarbega. Planeeringu eskiislahenduse koostamisel on arvestatud, et kavandatavate äri- ja tootmismaa kruntide ja püsielupaigas registreeritud (EELIS 20.12.2024 seisuga) käpaliste kasvukohtade vahele jääb vähemalt 100 m laiune puhverala minimeerimaks võimalikku valgus- ja veerežiimi muutust püsielupaiga kaitse-eesmärgiks olevate liikide kasvukohtades. Selline puhvri ulatus välistab otsese ehitustegevuse (tallumine, pinnasetööd jms) mõju püsielupaiga kaitse-eesmärgiks olevate taimede kasvukohtadele, samuti välistab see valgustingimuste muutuse ja tuuleheite ohu suurenemise kasvukohtades. 100 m kauguspuhvri puhul ei saa välistada veerežiimi muutuse mõju, sest see sõltub suuresti planeeringulahenduse tehnovõrkude (sh kuivenduskraavid ja dreanažid) lahendusest, mis planeeringu algatamisel ei ole teada. Turvasmuldadel võib kuivenduse mõju ulatuda ka 100 m kaugemale², kuid ehituslike võtetega on võimalik mõjuala minimeerida. Planeeringu koostamisel tuleb vältida püsielupaigas esinevate kaitse-eesmärgiks olevate taimeliikide kasvukohtades olulist veerežiimi muutust. **Planeeringu koostamisel tuleb kaasata maaparandusspetsialist ning töötada välja liigvee ärajuhtimislahendus, mille korral on tagatud veerežiimi säilimine Taaravainu käpaliste püsielupaiga kaitse-**

² Paal, J., Jürjendal, I., Suija, A., Kull, A. 2016. The impact of drainage on vegetation of transitional mires in Estonia. *Mires and Peat* 18: 02.

eesmärgiks olevate taimeliikide kasvukohtades. Tingimuse järgimisel ei ole oodata olulist ebasoodsat mõju Taaravainu kápaliste püsielupaiga kaitse-eesmärgidele.

4.5 Mõju kultuuriväärtusele

Planeeringualal ega selle ümbruses ei ole kultuurimälestisi, arheoloogiatundlikke alasid või pärandkultuuri objekte, mida planeeringulahenduse elluviimine võiks mõjutada.

4.6 Mõju õhu kvaliteedile

Mõju õhukvaliteedile saab avalduda ehitustööde käigus masinate töötamisel (kütuse põletamisel) ning kütuse laadimisel, kuna tegevusega kaasneb vähesel määral saasteainete paiskumist välisõhku. Lisaks võib kütuse laadimisel esineda lõhnahäiringuid, mis on lühiajalised ning mis ei avalda keskkonnale ega inimese tervisele olulist mõju. Ehitustööde käigus võib esineda ka tolmu levikut (k.a. peenosakesed). Tolmu leviku tõkestamiseks tuleb tolmavat ala vajadusel kasta. Kaevetööde käigus saadud pinnase ladustamisel tuleks võimalusel vältida ladustamist väga tuulise ilmaga. Enne tööde alustamist tuleb veenduda, et tehnika oleks läbinud tehnilise ülevaatus. Alale ei planeerita keskkonnaohtliku ehitisi või rajatisi kus toimuks põletamist või selliste kemikaalide kasutamist, mis oma omaduselt mõjutaks atmosfääriõhku.

Ehitustööde lõppedes ning planeeringuala hilisemal kasutamisel olulist keskkonna ohtu náha ei ole.

4.7 Jäätmekäitlus

Tavapärasest suurem jäätmete teke on seotud ehitustöödega. Ehitusjäätmete valdaja (tööde teostaja) peab rakendama kõiki võimalusi ehitusjäätmete liigiti kogumiseks tekkekohas, korraldama oma jäätmete taaskasutamise või andma jäätmed käitlemiseks üle vastavat keskkonnaluba või keskkonnakompleksluba omavale isikule. Jäätmete käitlemise (sh kogumise) korraldamisel lähtutakse jäätmeseadusest ja Rakvere Vallavolikogu poolt kehtestatud „Rakvere valla jäätmehoolduseeskiri“ nõuetest. Planeeringuala elluviimisel tuleb alal koguda liigiti vähemalt segaolmejäätmed, paber ja papp, pakendjäätmed ning biolagunevad jäätmed.

4.8 Mõju inimeste tervisele ja heaolule

Inimese tervise kaitsmiseks on kehtestatud nõuded nii müra, õhusaaste kui veesaaste tasemetel. Kui kehtivaid nõudeid on täidetud, siis inimese tervist mõjutavat keskkonnamõju ette näha ei ole.

Vastavalt keskkonnaministri 16.08.2017 määrusele nr 31 „Eelhinnangu sisu ja täpsustatud nõuded“ tuleb hinnata vibratsiooni, valguse, soojuse, kiirguse ja lõhna mõjusid ümbruskonnale. Ehitustöödel võib esineda müra ja vibratsiooni, kuid see on lühiajaliselt päevasel ajal. Valgusreostus tekib valgustusest, kuid olulist negatiivset mõju ümbruskonnale ette näha ei ole. Tegevusega ei kaasne eeldatavalt olulist soojuse, kiirguse ega lõhna häiringuid.

Heakorra põhimõtted tuleb täpsustada edasise planeerimise käigus järgides Rakvere valla heakorraeeskirja ning jäätmehoolduseeskirja.

4.9 Õnnetuste esinemise võimalikkus

Oskuslike võtteid kasutades ei ole olulist õnnetuste esinemist planeeringu elluviimisel ette näha.

4.10 Kumulatiivne ja piiriülene mõju

Oluline kumulatiivne ja piiriülene mõju puudub.

5 KSH eelhinnangu järeldus

Rakvere Vallavalitsuse hinnangul ei oma eeldatavalt tegevus olulist keskkonnamõju ning keskkonnamõju strateegilise hindamise algatamine ei ole põhjendatud, kuna:

- kavandatav tegevus ja selle mõjuala ei asu Natura 2000 võrgustiku aladel.
- planeeringu eskiislahenduse koostamisel on arvestatud, et kavandatavate äri- ja tootmismaa kruntide ja püsielupaigas registreeritud (EELIS 20.12.2024 seisuga) kápaliste kasvukohtade vahele jääb vähemalt 100 m laiune puhverala minimeerimaks võimalikku valgus- ja veerežiimi muutust püsielupaiga kaitse-eesmärgiks olevate liikide kasvukohtades. Sellise kauguspuhvriga on välistatud otsene mõju Taaravainu kápaliste püsielupaiga kaitse-eesmärkidele ja vähendatud kaudsete mõjude võimalikku esinemist. Planeeringulahenduse edasisel koostamisel on võimalik vältida olulist veerežiimi muutust püsielupaigale jäävate kasvukohtade alal;

- sademevee nõuetekohase juhtimine ning reovee kanaliseerimine ei oma eeldatavalt olulist negatiivset mõju pinnasele ja põhjaveele, kui järgitakse eelhinnangus esitatud meetmete soovitusi.
- alal ei ole tuvastatud keskkonda saastavaid objekte ega jääkreostust, mistõttu ei ole eeldada olulist pinnase või vee reostust, mis seaks piiranguid kavandatavale majandustegevusele;
- planeeringu elluviimisel ei esine eeldatavalt olulist mürataseme ületamist ning häiringuid;
- kavandatava tegevusega ei kaasne olulisel määral soojuse, kiirguse ega inimese lõhnataju ületava ebameeldiva lõhnahäiringu teket;
- oskuslike võtteid kasutades ei kaasne tegevusega õnnetuste esinemise tõenäosuse kasvu;
- puuduvad muud olulised asjaolud KSH algatamise vajaduseks, olulise keskkonnamõju vältimiseks vajalikud meetmed on võimalik välja töötada planeeringu koostamisel.

Planeeringu edasisel koostamisel on vajalik järgmiste meetmete rakendamine:

- planeeringu koostamisel tuleb kaasata maaparandusspetsialist ning töötada välja liigvee ärajuhtimislahendus, mille korral on tagatud üleujutuste vältimine nii kavandatavatel äri- ja tootismaadel kui ka allavoolu jäävatel aladel, kuid lahendus ei tohi muuta oluliselt veerežiimi Taaravainu käpaliste püsielupaiga kaitse-eesmärgiks olevate taimeliikide kasvukohtades.. Lahenduse väljatöötamisel tuleb hinnata Tobia peakraavi võimekust planeeringuala täiendavate vooluhulkade vastuvõtmiseks. Sademevee juhtimisel veekogudesse tuleb vajadusel rakendada asjakohaseid leevendavaid meetmeid (settetiidid, puhastuslodu vms) reostusohu minimeerimiseks³;
- planeeringualal tuleb teostada taimestiku inventuur selgitamaks võimalikke käpaliste registreerimata kasvukohtade esinemist planeeringualal. Täiendavate esinduslike kasvukohtade leidumisel planeeringualal tuleb koostada eksperthinnang, milles nähakse ette meetmed kasvukohtade säilitamiseks või ümberasustamiseks. Vähemesinduslike kasvukohtade esinemisel võib kaaluda isendite ümberasustamist vastavalt 15.07.2004 määrusele nr 248 „Kaitsealuse liigi isendi ümberasustamise kord“.

³ Rannap, R., Vaikre, M., Soomets-Alver, E., Vellak, K., Remm, L., Lõhmus, P. 2023. Maaparandussüsteemide negatiivsete mõjude leevendus- ja kompensatsioonimeetmete rakendamise juhised täiendatud versioon